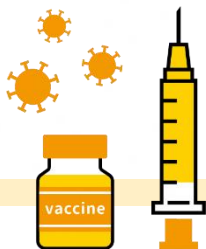


大和市

新型冠状病毒疫苗 追加(第3次)接种通知

~ 从12月1日开始 ~



疫苗接种流程

1

接种券寄达

新型冠状病毒疫苗追加接种(第3次接种)对象为距第2次接种日约8个月以上的人员。接近可接种日期的人员会收到接种券。

※追加接种的预约受理的开始时间会通过市官网主页等通知。

2

寻找医疗机构/接种会场

通过市官网主页等，查找可接种疫苗的医疗机构和接种会场。

另外，医疗从业者等可能在所工作的医疗机构接受接种。详情请向工作单位确认。

※若无法找到医疗机构和接种会场，请联系呼叫中心咨询。

※除了住院中和入所中人员，原则上需在住民票所登录的市町村(住所地)接种。

关于住所地以外地区的疫苗接种，请参考背面信息。

接种综合指南网

「新冠病毒疫苗指南」

<https://v-sys.mhlw.go.jp>



※不可通过新冠病毒疫苗指南网站直接预约。

3

预约，接种疫苗

接种费用 **免费**
(全额公费)

请通过市官网主页或受理预约的医疗机构进行咨询。

附近的指定医疗机构

各医疗机构指定的方法

(电话·市官网主页等)

市接种会场

令和4年2月
左右预定

通过市官网主页或者电话呼叫中心

通过市官网主页

新型冠状病毒疫苗接种预约主页



预约主页
二维码

电话预约

大和市新型冠状病毒疫苗
呼叫中心

046-260-0900

当天携带
物品

- 该通知所在信封内的全套文件
- 本人确认证件(个人号码卡、驾驶证、健康保险证等)



信封内全套文件等

+



个人号码卡等

※信封内有“接种券”和“预诊单”。请妥善保管，切勿丢失。

※接种前请在自家等测量体温，若明显有发烧或身体不适的情况，请暂缓接种，并联系市呼叫中心或所预约的医疗机构。

※疫苗接种时，请穿方便露出肩膀的衣服。

◎关于在住民票登记处(住所地)以外地区的接种

- 在住院或入所中的医疗机构或设施接种疫苗的人员 → 请咨询所在医疗机构或设施。
- 在因基础疾病正接受治疗所在医疗机构接种疫苗的人员 → 请咨询所在医疗机构。
- 实际居住地和住所登录地不同的人员 → 根据情况有可能可在实际居住地区接种疫苗。请在实际居住地所在市町村官网主页确认或者联系窗口进行咨询。

◎接种疫苗需要本人同意。

接种疫苗时，请在正确认识感染症预防效果和副作用风险这两方面的基础上，根据本人意愿判断是否接受接种。未经本人同意，不能进行接种。

不可对工作单位和周围人员强制要求接种，不可差别对待未接种人员。

◎设有疫苗接种健康受害救济制度。

疫苗接种存在损害健康(疾病或残疾)的可能性。虽然非常罕见，但不会完全没有，因此设置有救济制度。

关于申请时所需手续等事宜，请联系住民票所在地的市町村进行咨询。

◎接种疫苗后，请继续实施佩戴口罩等预防感染措施。

虽然新型冠状病毒疫苗已被证实具有预防新型冠状病毒感染的高效果，但其效果并非100%。另外，还有病毒变异的影响。

因此，请大家继续实施预防感染的措施。具体来说，请严格回避“三密(密集·密接·密闭)”，佩戴口罩，用肥皂洗手，用消毒酒精消毒等。

请继续实施
预防感染的
措施



密集场所



密接场面



密闭空间

回避“三密(密集·密接·密闭)”



佩戴口罩



用肥皂洗手



用手指消毒酒精消毒

有关新型冠状病毒疫苗的有效性和安全性的详细信息，
请参考厚生劳动省官网主页的「新型コロナワクチンに
ついて(关于新型冠状病毒疫苗)」。

厚労 コロナ ワクチン 検索

若无法浏览官网主页，请联系所在市町村等咨询。



【咨询机构】

大和市新型冠状病毒疫苗 呼叫中心

电话：046 - 260 - 0900 每日 8：30

FAX：046 - 260 - 0917 (仅限听力障碍人员使用)